



**Městský úřad Světlá nad Sázavou
odbor dopravy**

náměstí Trčků z Lípy 18, 582 91 Světlá nad Sázavou

Vaše č.j.: -----
Naše č.j.: MSNS/13160/2018/OD-34SDZ-TIM
Světlá nad Sázavou dne: 19.07.2018

Vyřizuje: Markéta Tichá
Telefon: 569 496 646
E-mail: ticham@svetlans.cz

VEŘEJNÁ VYHLÁŠKA

opatření obecné povahy stanovení přechodné úpravy provozu

Městský úřad Světlá nad Sázavou, odbor dopravy, příslušný podle § 124 odst. 6 zákona č. 361/2000 Sb., o provozu na pozemních komunikacích, ve znění pozdějších předpisů (dále jen zákon o silničním provozu), na základě podnětu podaného dne 16.07.2018 od KSÚS Vysočiny, p.o., IČ 0090450, sídlo Kosovská 1122/16, Jihlava, kterou zastupuje spol. ZNAKOM Vysočina s.r.o., IČ 28775597, sídlo Kounicova 297/38, Veverí, Brno (dále jen žadatel) a po projednání s dotčeným orgánem Policie ČR, Krajské ředitelství policie Kraje Vysočina, územní odbor Havlíčkův Brod, Dopravní inspektorát, Nádražní 59, Havlíčkův Brod ze dne 10.07.2018, č.j. KRPJ-70726-2/ČJ-2018-161606 a po posouzení podnětu v souladu s ustanovením § 77 odst. 1 písm. c) zákona o silničním provozu v návaznosti na ustanovení § 77 odst. 5 zákona o silničním provozu a § 171 zákona č. 500/2004 Sb., správní řád, ve znění pozdějších předpisů (dále jen správní řád) stanovuje dne 19.07.2018:

přechodnou úpravu provozu na komunikacích č. II/150, č. II/130, č. III/34731, č. III/01832, č. III/34734 a č. III/13013, v souvislosti s úplnou uzavírkou pozemní komunikace č. II/150 v úseku Ostrov - Vilémovice, v termínu od 23.07.2018 do 24.09.2018 – přechodné dopravní značení dle grafických příloh, které jsou nedílnou součástí tohoto opatření obecné povahy.

důvod: úplná uzavírka pozemní komunikace č. II/150 v úseku Ostrov - Vilémovice

Platnost stanovení : od 23.07.2018 do 24.09.2018

Instalaci dopravního značení provede: ZNAKOM Vysočina s.r.o., Brno

Odpovědná osoba: Ing. Petr Ošmera, ZNAKOM Vysočina s.r.o., tel.: 725 015 243

Podmínky:

- 1.) Použité dopravní značení a zařízení musí být schváleno pro provoz na pozemních komunikacích a musí odpovídat V.L. 6.1 a dopravní značení umístit dle předložené dokumentace v souladu s TP 66 a TP 133.
- 2.) Stávající dopravní značení v prostoru dopravního omezení, které bude v rozporu s dopravní situací, musí být zakryto nebo upraveno ve smyslu přechodného dopravního značení.
- 3.) Za snížené viditelnosti bude zábrana pro označení uzavírky označena jako překážka silničního provozu a bude řádně osvětlena.

- 4.) Po ukončení platnosti povolení na umístění PDZ a zařízení bude ihned toto odstraněno a trvalé dopravní značení bude uvedeno do původního stavu.
- 5.) Každá změna, která by měla negativní vliv na bezpečnost a plynulost silničního provozu, musí být projednána se zdejší dopravním inspektorátem.
- 6.) DZ se umístí ještě před započítáním akce na komunikaci a bude se po celou dobu stavební či jiné akce kontrolovat a udržovat.
- 7.) V případě znečištění komunikace, bude toto znečištění průběžně odstraňováno a po provedení prací bude komunikace řádně očištěna.
- 8.) Nutno zajistit havarijní službu pro případ závady na dopravním značení / zařízení a případnou včasnou reakci na změnu dopravních podmínek.
- 9.) DI PČR Havlíčkův Brod si vyhrazuje právo kdykoliv navrhnout doplnění nebo změnu umístění PDZ, případně na změnu vedení objízdné trasy dle aktuálních požadavků s ohledem na bezpečnost a plynulost silničního provozu.
- 10.) Přenosné dopravní značení bude umístěno na červenobíle pruhovaném sloupku a spodní hrana nejnižší položené dopravní značky bude min. 60 cm nad úroveň vozovky.
 - navržená objízdná trasa pro nákladní vozidla musí být vedena po komunikacích, které svojí únosností odpovídají požadavkům pro obecné užívání komunikací (únosnost se týká m.j. především mostů) – tuto podmínku je nutné dodržet, v opačném případě je nutné považovat předmětné stanovisko za nesouhlasné
 - před umístěním přechodného dopravního značení musí být objízdná trasa zkontrolována, musí být odstraněna vzrostlá vegetace zasahující do průjezdního profilu komunikace, případně do rozhledových polí křižovatek
 - vedení objízdné trasy musí být po celou dobu umístění přechodného dopravního značení koordinováno s ostatními plánovanými akcemi na dotčených komunikacích
 - Z důvodu dostatečného zajištění BESIP požadujeme, aby ze strany pořadatele byla možnost nasadit dostatečný počet osob oprávněných zastavovat vozidla, tak jak to umožňuje zákon o silničním provozu,
 - § 79 odst. 1 písm. i) zákona o silničním provozu – „(1) Zastavovat vozidla je oprávněn – i) zaměstnanec vykonávající práce spojené se správou, údržbou, měřením, opravami a výstavbou pozemní komunikace a k zajištění bezpečnosti provozu na pozemních komunikacích, označený podle prováděcího právního předpisu.

Odůvodnění

Městský úřad Světlá nad Sázavou, odbor dopravy obdržel dne 16.07.2018 od KSÚS Vysočiny, p.o., IČ 0090450, sídlo Kosovská 1122/16, Jihlava, kterou zastupuje spol. ZNAKOM Vysočina s.r.o., IČ 28775597, sídlo Kounicova 297/38, Veveří, Brno (dále jen žadatel), podnět ve věci stanovení přechodné úpravy provozu na komunikacích č. II/150, č. II/130, č. III/34731, č. III/01832, č. III/34734 a č. III/13013, v souvislosti s úplnou uzavírkou pozemní komunikace č. II/150 v úseku Ostrov - Vilémovice, v termínu od 23.07.2018 do 24.09.2018 – dle grafických příloh, které jsou nedílnou součástí tohoto opatření.

Dle § 77 odst. 5 zákona o silničním provozu, jde-li o stanovení přechodné úpravy provozu na pozemních komunikacích, nedoručuje příslušný správní úřad návrh opatření obecné povahy a nevyzývá dotčené osoby k podávání připomínek nebo námitek; opatření obecné povahy nabývá účinnosti pátým dnem po vyvěšení

Poučení o odvolání

Proti opatření obecné povahy dle § 173 odst. 2 správního řádu nelze podat opravný prostředek. Dle § 77 odst. 5 zákona o silničním provozu opatření obecné povahy nabývá účinnosti pátým dnem po dni vyvěšení veřejné vyhlášky.

Městský úřad
Odbor dopravy
Světlá nad Sázavou



Markéta Tichá
referent odboru dopravy

Toto opatření obecné povahy musí být vyvěšeno na úřední desce Městského úřadu Světlá nad Sázavou, Městského úřadu Ledec nad Sázavou, Obecního úřadu Ostrov, Obecního úřadu Vilémovice, Obecního úřadu Hradec a Obecního úřadu Vlkanov po dobu 15 dnů.

Vyvěšeno dne

Sejmuto dne

Razítko, podpis

Po vyvěšení na úřední desce prosíme o vrácení zpět na MěÚ Světlá nad Sázavou, odbor dopravy.

Právní účinky doručení má výhradně doručení veřejnou vyhláškou prostřednictvím úřední desky Městského úřadu Světlá nad Sázavou.

Rozdělovník:

KSÚS Vysočiny, p.o., IČ 0090450, sídlo Kosovská 1122/16, Jihlava, kterou zastupuje spol.

ZNAKOM Vysočina s.r.o., IČ 28775597, sídlo Kounicova 297/38, Veverí, Brno

Město Světlá nad Sázavou, nám. Trčků z Lípy č.p.18, 582 91 Světlá nad Sázavou – k vyvěšení na úřední desce

Město Ledec nad Sázavou – k vyvěšení na úřední desce

Obec Ostrov - k vyvěšení na úřední desce

Obec Vilémovice – k vyvěšení na úřední desce

Obec Vlkanov – k vyvěšení na úřední desce

Obec Hradec – k vyvěšení na úřední desce

Policie ČR KŘ Kraje Vysočina ÚO DI Havlíčkův Brod – KRPJ-70726-2/ČJ-2018-161606

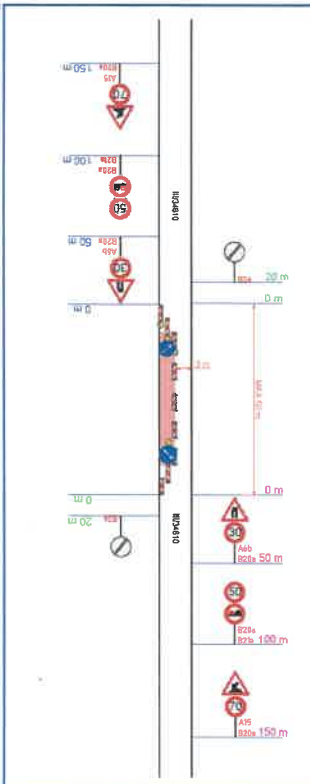
Počet listů: 3

Počet příloh: 6

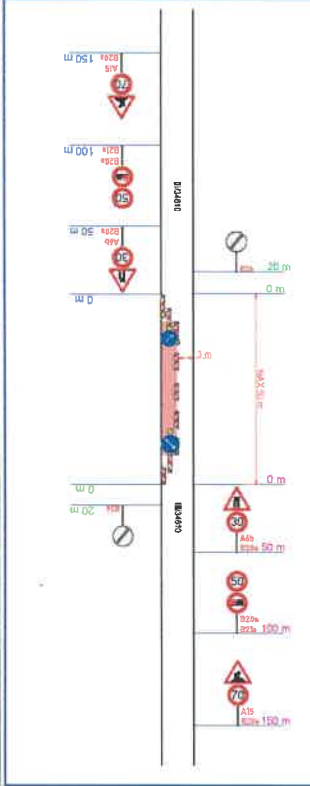


<p>STATE OF TEXAS DEPARTMENT OF TRANSPORTATION TEXAS HIGHWAY DEPARTMENT DISTRICT 11 COUNTY OF DALLAS</p>		<p>PROJECT: [Project Name] DATE: [Date] SCALE: [Scale]</p>	
<p>DESIGNED BY: [Name] CHECKED BY: [Name] APPROVED BY: [Name]</p>		<p>CONTRACT NO.: [Contract Number] SECTION NO.: [Section Number]</p>	
<p>PROJECT LOCATION: [Location Description]</p>		<p>DATE OF ISSUE: [Date]</p>	

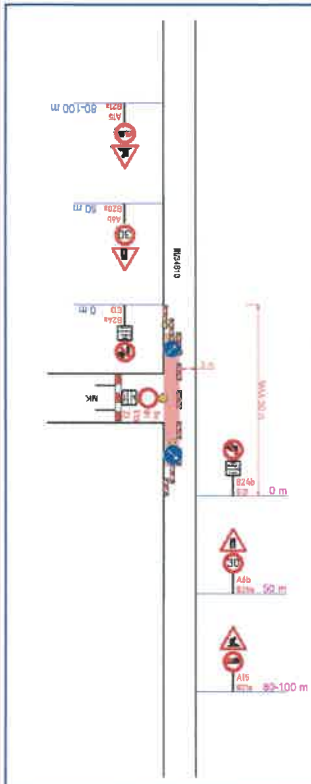
VZOROVÉ PRACOVNÍ MÍSTO (V OBCI)



VZOROVÉ PRACOVNÍ MÍSTO (MIMO OBEČI)



VZOROVÉ PRACOVNÍ MÍSTO - KŘIŽOVATKA V OBCI



PŘEDSTÍHACÍ SITUACE



PŘEDSTÍHACÍ SITUACE



PRACOVNÍ MÍSTO:

- Předstíhací vozidlo
- Předstíhací vozidlo
- Předstíhací vozidlo
- Předstíhací vozidlo
- Předstíhací vozidlo

PRACOVNÍ MÍSTO:

- Předstíhací vozidlo
- Předstíhací vozidlo
- Předstíhací vozidlo
- Předstíhací vozidlo
- Předstíhací vozidlo

Krajská správa a úřadová síň ve Vlasově

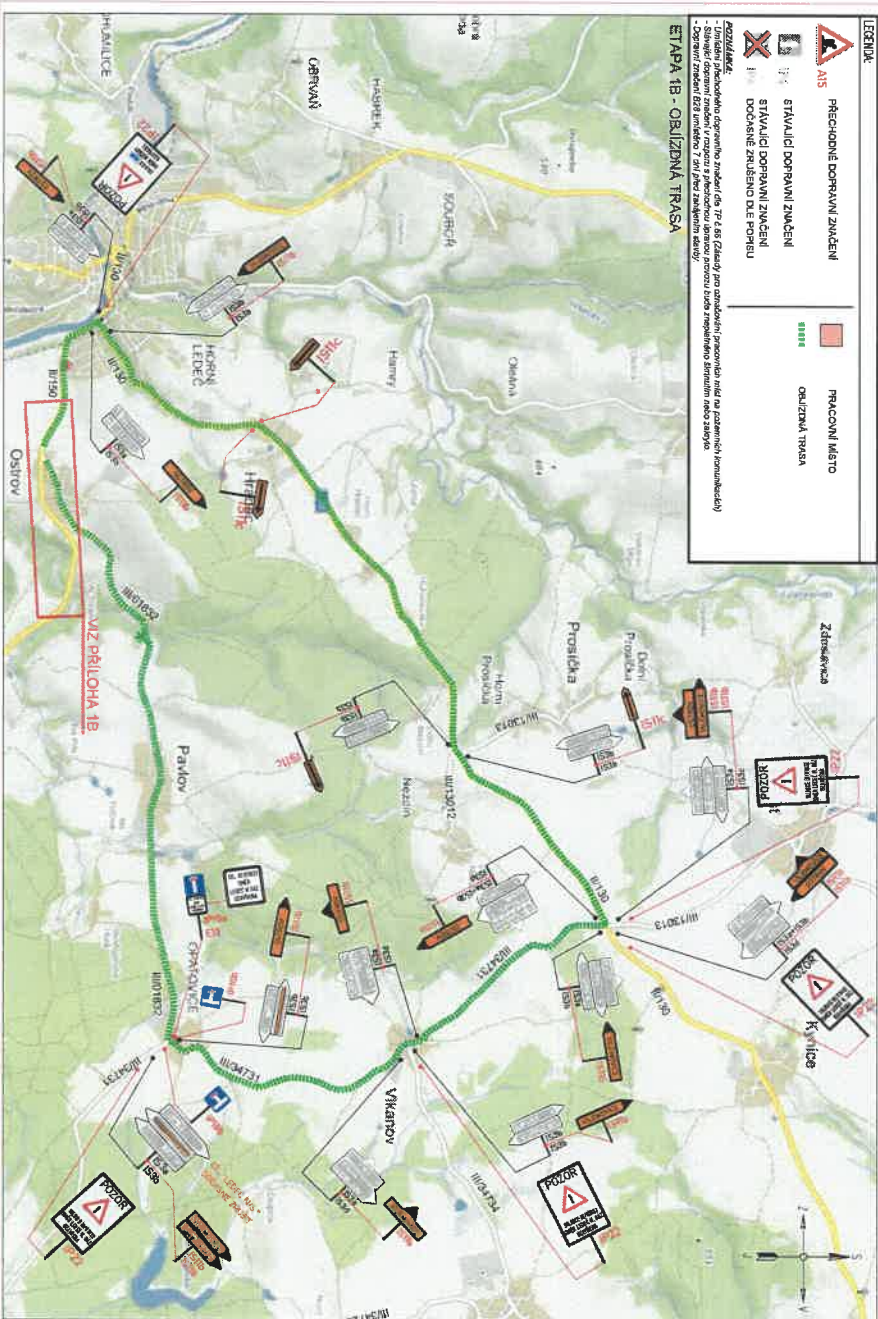
Střecha - Vilémovice

Krajská správa a úřadová síň ve Vlasově
příspěvková organizace
Kopaničky 112/116, 586 01 Vlasova
IČO: 0089450

ZNAMKOM VÝVOCHA

PRACOVNÍ MÍSTO

PRACOVNÍ MÍSTO: 3



LEGENDA:

- PŘECHODNÉ DOPRAVNÍ ZNAČENÍ
- STAVALI DOPRAVNÍ ZNAČENÍ
- DOPRAVNÍ ZNAČENÍ DLE POPRU
- PRACOVNÍ MÍSTO
- ORLICHOVA TRASA

POZNÁMKY:

- Umístění přechodného dopravního značení dle 17 a 66 (Základní pro označování pracovních míst na pozemních komunikacích)
- Stavění dopravního značení v rozsahu a způsobem dle pracovního plánu a přílohy k výstavbě
- Správní řízení dle 66 odst. 2 písm. a) Z.č. 136/2009 Sb.

ETAPA 1B - ORLICHOVA TRASA



DOPRAVNÍ OPATŘENÍ PRŮBĚHEM VÝSTAVBY:	ODSTUPNÁ PRŮBĚHEM:
<ul style="list-style-type: none"> ➤ Městský Sálka nad Stavrou ➤ Ústřední dopravní ➤ Pátek Ústřední dopravní – křiž křiž Vysočina ➤ Dopravní inspektorát Havlíčkův Brod ➤ Krajský úřad Kráje Vysočiny ➤ Odbor dopravy a silničního hospodářství 	<ul style="list-style-type: none"> ➤ Krajská správa a údržba silnic Vysočiny ➤ Pracovná havlíčkův Brod ➤ Město Ledce nad Stavrou ➤ Město Sálka nad Stavrou ➤ Obec Opatov ➤ Obec Vilimovice ➤ Obec Hrádek ➤ Obec Vítanov ➤ Obec Pavlov

Krajská správa a údržba silnic Vysočiny
 příslušeková organizace
 Kosořská 1122/16, 588 01 Jihlava
 IČO: 00090450

ZNAKOM
 VYSOČINA

Osoba:	HAVLÍČKŮV BRNO	Štátní znak:	SS
Uzavření silnice:	II/150	Datum:	14.08.2018
Stavění úvozů:	KM 80,090 – KM 82,150	Formát:	297x890
Acet:	OSTROV - VILIMOVICE	Číslo přílohy:	
Objekt:	DOPRAVNÍ OPATŘENÍ PRŮBĚHEM VÝSTAVBY		4