

Strategický rozvojový dokument obce Ostrov

na období 2020 –2027



Základní informace

| | |
|---------------------------|---|
| Název strategie | Strategický rozvojový dokument obce Ostrov |
| Zadavatel strategie | Obec Ostrov |
| Koordinátor strategie | Ing. Jan Rajdl |
| Rok zpracování strategie | 2020 |
| Schvalovatel strategie | Obec Ostrov |
| Související legislativa | Zákon č. 128/2000 Sb. |
| Forma schválení strategie | Zastupitelstvem obce |
| Doba realizace strategie | 2020 - 2027 |
| Vznik strategie | Strategie vzniká v závislosti na rozvojových plánech obce Ostrov s výhledem až do roku 2025 a souvisí s možnostmi financování jednotlivých aktivit z evropských fondů a národních zdrojů. |

Obsah

| | |
|---|----|
| Úvod..... | 4 |
| 1 Analytická část obce..... | 5 |
| 1.1 Charakteristika obce..... | 5 |
| Území..... | 5 |
| Historie obce | 6 |
| Obecní symboly..... | 6 |
| Obyvatelstvo | 7 |
| Hospodářství | 10 |
| Atraktivity cestovního ruchu..... | 10 |
| Infrastruktura | 11 |
| Vybavenost | 11 |
| Životní prostředí | 12 |
| Správa obce..... | 13 |
| 1.2 Východiska pro návrhovou část..... | 15 |
| 2 Návrhová část | 16 |
| 2.1 Strategická vize..... | 16 |
| 2.2 Projektové záměry..... | 16 |
| 2.3 Realizace strategie..... | 17 |
| Monitoring plnění rozvojové strategie | 17 |
| Aktualizace Programu rozvoje obce | 17 |
| Závěr..... | 18 |

Úvod

Strategický rozvojový dokument obce je dokument, který představuje základní osnovu pro rozvoj obce. Rozvojový plán je důležitý pro správné načasování a realizaci všech předpokládaných záměrů. Dává jasný a ucelený přehled plánovaných záměrů v časovém horizontu pěti let tak, aby bylo možné naplánovat finanční zajištění těchto aktivit a případné čerpání dotací. Strategický dokument umožňuje vytvoření harmonogramu akcí tak, aby nedošlo k překrývání událostí a sled událostí byl logický. Plánování vychází z aktuálního demografického, ekonomického, sociálního, kulturního a ekologického stavu území obce. Na základě analýzy jsou identifikovány problémy a příležitosti obce. Z těchto poznatků je sestaven plán, který dle priorit představí řešení jednotlivých problémů a rozvoj obce.

1 Analytická část obce

Analytická část představuje souhrn aktuálních informací o obci a slouží jako podklad pro následné navržení vhodných opatření a cílů k rozvoji obce.

1.1 Charakteristika obce

Území

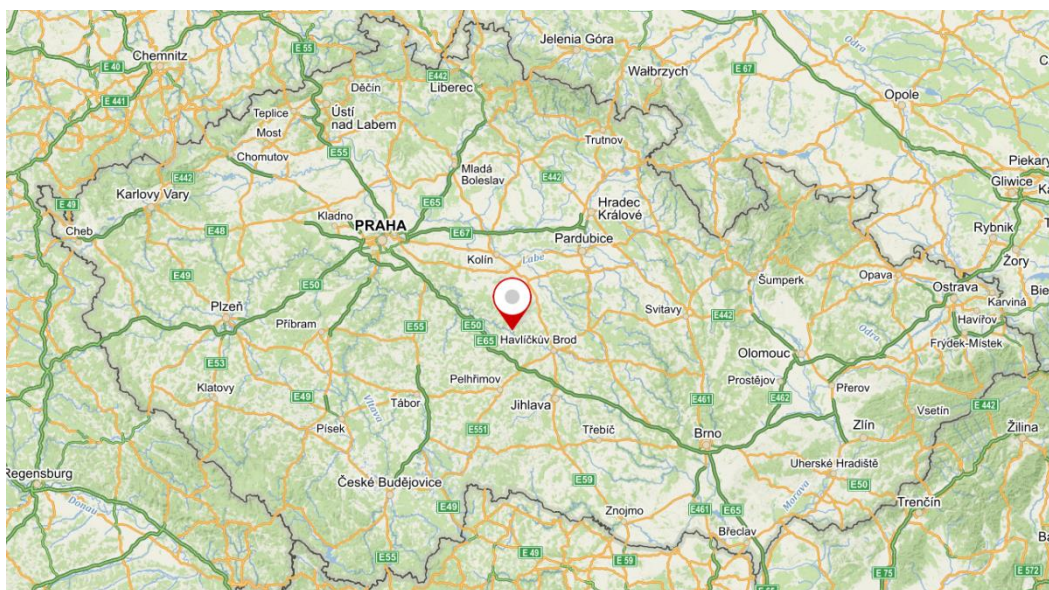
Obec Ostrov se nachází v severozápadní části Kraje Vysočina, okres Havlíčkův Brod. Přibližně 2 km od města Ledec nad Sázavou. Příslušnou obcí s rozšířenou působností je město Světlá nad Sázavou. Pověřeným obecním úřadem je město Ledec nad Sázavou, kde se také nachází finanční a matriční úřad. Území obce Ostrov tvoří jedno katastrální území. Na tomto území se nachází jedna základní sídelní jednotka a dvě samoty U mlýna a U řeky. K 31. 12. 2019 žilo v obci 161 obyvatel. Katastrální pracoviště se nachází v Havlíčkově Brodě.

Území je minimálně zastavěné. Převážně je pokryto poli, menší měrou lesy a je zde i několik rybníků. Katastrálním územím (pod obcí) Ostrov protéká Nezdínský potok a řeka Sázava, do které se potok vlévá v katastrálním území obce.

Obcí procházejí silnice II. třídy II/150 a silnice III. Třídy III/01832 Ostrov – Pavlov – Opatovice. Prostřednictvím silnice je obec spojena s městem Ledec nad Sázavou, se kterou sousedí západní katastrální hranice.

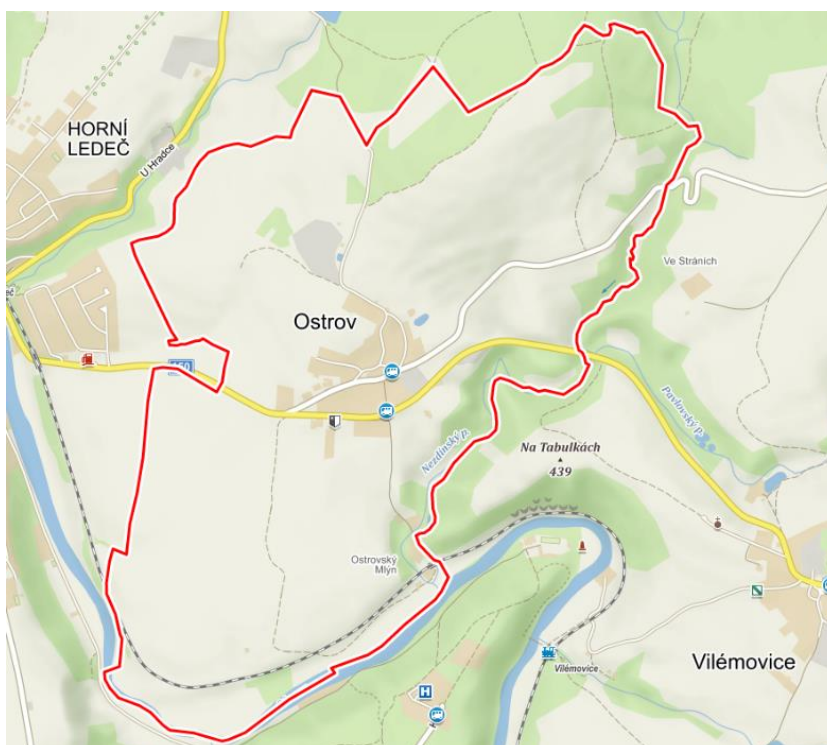
Leží v nadmořské výšce 413 m. Rozloha katastrálního území je 252,56 ha. První písemná zmínka o obci pochází z roku 1408.

Obrázek 1 - Poloha obce v rámci ČR



Zdroj: mapy.cz

Obrázek 2 - Katastrální území obce



Zdroj: Mapy.cz

Historie obce

První písemná zpráva o obci je z roku 1408, kde se připomínají mzdy z obcí Ostrov a Veliká ke správě ledečskému hradu. Pod správou hradu se uvádí obec opět v roce 1414. Urbář vedený na ledečském hradě uvádí Ostrov pod rychtou koželskou.

V roce 1919 vznikla politická obec Hradec s osadami: Horní Ledec, Ostrov, Hamry a Nezdín. Do konce roku 1940 byl ve funkci starosty tohoto uskupení pan Vavříčka Stanislav z Ostrova. V roce 1948 vznikl národní výbor Hradec, jehož součástí byla i obec Ostrov. V roce 1990 se obyvatelé obce Ostrov rozhodli osamostatnit a 1. ledna 1991 vznikl v Ostrově Obecní úřad

Obec udržuje družbu s Ostrovy po celé republice. Města a vesnice postupně konají setkání ve svých domovech, kde se chlubí svými úspěchy a přejímají rady od jiných.

Obecní symboly

Od roku 2018 má obec vlastní znak a vlajku, vycházející z historických pamětí a heraldických zákonitostí.

Ikonografický význam navrženého obecního znaku je následující: Heroldská figura zeleného návrší evokuje zelený ostrov a představuje tzv. mluvící znamení obce Ostrov

(nazývané též Zelený Ostrov), ve smyslu známé latinské sentence „nomen omen“ (tj. jméno znamená).

Obecné figury tří stříbrných (tj. bílých) kamenů v zeleném návrší (tj. Ostrově) vyjadřují četné (místní) roztroušené balvany a legendu o Kamenném stádu.

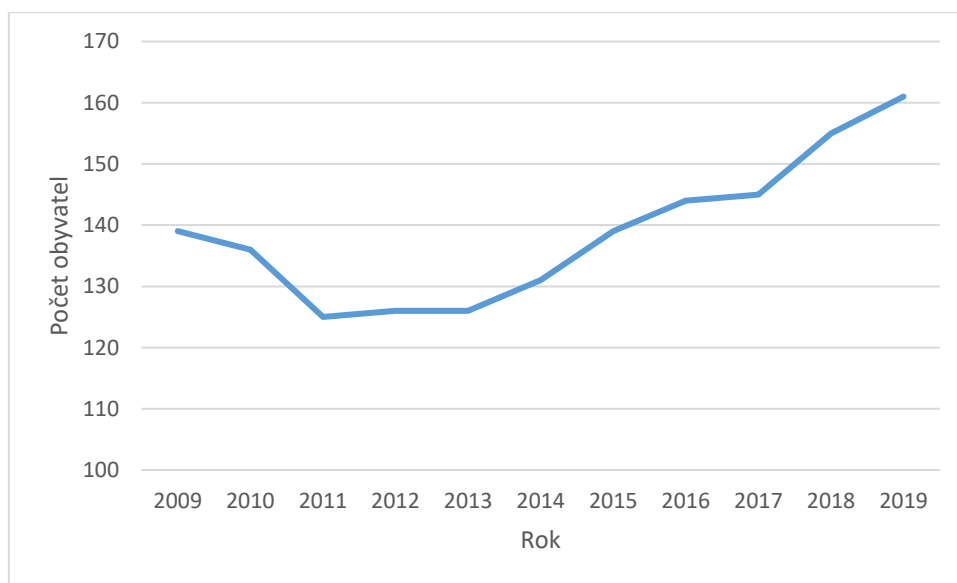
V modrém poli štítu (barvě vodotečí i čisté oblohy) spočívají nad návrším (tj. Ostrovem) obecné figury bramborového květu (přirozené barvy), mezi dvěma zlatými (tj. žlutými) obilnými klasy, vyjadřující zemědělský charakter i tradiční plodiny regionu.

Heroldské zlaté (tj. žluté) vlnité dělení zeleného návrší (paty štítu) symbolizuje (kdysi zlatonosnou) řeku Sázavu, tvořící hranici katastru. Obecná figura černého mlýnského kola je pak připomínkou zdejšího starobylého Ostrovského mlýna.

Obyvatelstvo

Na konci roku 2019 žilo v obci Ostrov 161 trvale hlášených obyvatel; z toho 83 mužů a 78 žen. Graf č. 1 zobrazuje vývoj celkového počtu obyvatel. Index změny počtu obyvatel 2019/2009 dosahuje hodnoty 115,83%; to znamená, že v daném období vzrostl počet místních občanů o 15,8%. Absolutně jde o přírůstek 22 osob. Tento nárůst je velmi vysoký.

Graf 1– Vývoj celkového počtu obyvatel v letech 2009 – 2019



Zdroj: ČSÚ – Databáze demografických údajů za obce ČR

V tabulce č. 1 je uveden počet narozených, zemřelých, přistěhovalých a vystěhovalých osob. Růst počtu obyvatel je ovlivněn především množstvím lidí, kteří se do obce stěhují. Nejvyšší migrační přírůstek byl zaznamenán v letech 2009, 2015 a 2018.

Do obce se v letech 2009 a 2015 přistěhovalo 8 osob a odstěhovaly se 2 osoby a v roce 2018 se přistěhovalo 6 osob. Nejvyšší celkový přírůstek byl zaznamenán v roce 2018. Počet obyvatel v obci se zvýšil o 10 osob. Za sledované období let 2009 – 2019 se v obci narodilo celkem 22 dětí a zemřelo celkem 17 občanů, přistěhovalo se 51 osob a odstěhovalo 21 osob.

Tabulka 1 - Vývoj počtu obyvatel v letech 2009 - 2019

| Rok | Narození | Zemřelí | Přistěhovalí | Vystěhovalí | Stav 31.12. |
|---------------|-----------|-----------|--------------|-------------|-------------|
| 2009 | - | 1 | 8 | 2 | 139 |
| 2010 | 1 | 2 | - | 2 | 136 |
| 2011 | - | 3 | 2 | 2 | 125 |
| 2012 | 3 | 1 | 7 | 8 | 126 |
| 2013 | - | 4 | 4 | - | 126 |
| 2014 | 2 | 1 | 7 | 3 | 131 |
| 2015 | 3 | 1 | 8 | 2 | 139 |
| 2016 | 3 | 1 | 4 | 1 | 144 |
| 2017 | 1 | 1 | 2 | 1 | 145 |
| 2018 | 5 | 1 | 6 | - | 155 |
| 2019 | 4 | 1 | 3 | - | 161 |
| Celkem | 22 | 17 | 51 | 21 | - |

Zdroj: ČSÚ – Databáze demografických údajů za obce ČR

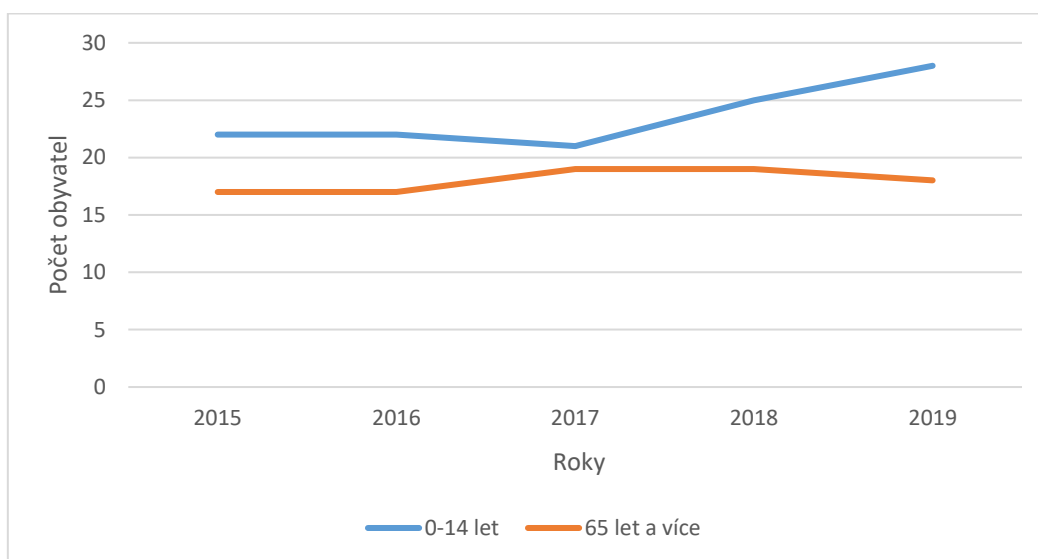
V roce 2019 byl podíl osob starších 65 let na celkovém počtu obyvatel 11,2%. Podíl dětí do 14 let na celkovém počtu obyvatel byl 17,4 %. Počet dětí v obci roste rychleji než počet osob starších 65 let, jak ukazuje graf č. 2. Vyšší počet dětí a nižší počet starších osob snižuje průměrný věk obyvatel obce na 37,6 let. Průměrný věk za ČR v roce 2019 byl 42,5 let. Věkové rozložení obyvatel a průměrný věk zobrazuje následující tabulka č. 2.

Tabulka 2 - Věkové rozložení obyvatel obce k 31. 12. 2019

| | | Celkem | Muži | Ženy |
|---------------------------|-----------|--------|------|------|
| Počet obyvatel | | 161 | 83 | 78 |
| V tom ve věku (let) | 0-14 | 28 | 13 | 15 |
| | 15-64 | 115 | 61 | 54 |
| | 65 a více | 18 | 9 | 9 |
| Průměrný věk (let) | | 37,6 | 37,6 | 37,5 |

Zdroj: ČSÚ – Vybrané údaje za obec Ostrov

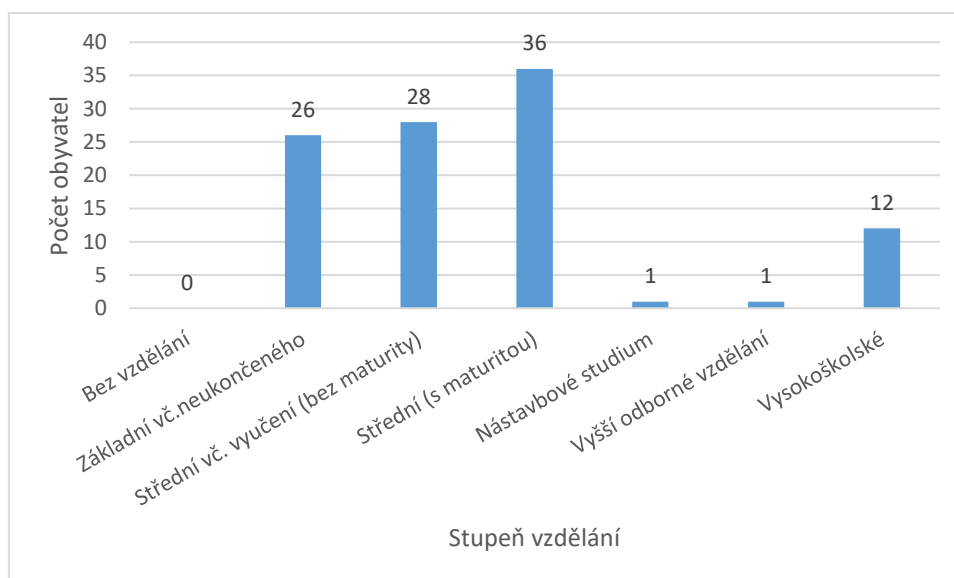
Graf 2- Vývoj počtu obyvatel ve věku do 14 let a nad 65 let v letech 2015 - 2019



Zdroj: ČSÚ – Vybrané údaje za obec Ostrov

Informace o vzdělanostní struktuře obyvatel ze Sčítání lidu, domů a bytů z roku 2011 ukazují, že v obci převažuje obyvatelstvo s úplným středním vzděláním s maturitou. Tohoto stupně vzdělání dosáhlo 36 osob tj. 33,64%. Základního vzdělání vč. neukončeného dosáhlo 26 osob tj. 24,3%. Středního vzdělání včetně vyučení bez maturity dosáhlo 28 osob tj. 26,17%. Žádné dosažené vzdělání nevedl nikdo. Vysokoškolské vzdělání uvedlo celkem 12 osob tj. 11,21%. Zjištěnou vzdělanostní strukturu ukazuje graf č. 3, níže.

Graf 3 - Obyvatelstvo ve věku 15 + dle nejvyššího ukončeného vzdělání



Zdroj: ČSÚ – Sčítání lidu, domů a bytů 2011

Obec se snaží stále zajišťovat lepší technickou vybavenost pro své občany a docílit tak nadstandardní životní úrovně a budoucího vztahu k venkovu i pro možné navýšení zájmu o život v ní. Důkazem je i tento strategický rozvojový plán.

Hospodářství

Na území obce bylo k 31. 12. 2019 registrováno celkem 43 podniků z toho 24 se zjištěnou aktivitou. Nejvíce subjektů je zastoupeno v oboru Zemědělství, lesnictví, rybářství (10) a Velkoobchod a maloobchod; opravy a údržba motorových vozidel (8).

Tabulka 3 - Podnikatelské subjekty podle právní formy k 31. 12. 2019

| | Registrované podniky | Podniky se zjištěnou aktivitou |
|------------------------|----------------------|--------------------------------|
| Celkem | 43 | 24 |
| Fyzické osoby | 37 | 20 |
| Právnícké osoby | 6 | 4 |

Zdroj: ČSÚ – Vybrané údaje za obec Ostrov

Atraktivita cestovního ruchu

Obcí prochází cyklotrasa č. 4156, s celkovou délkou 66 km, která spojuje město Ledeč nad Sázavou s obcí Sázava (výchozí místo do východní oblasti regionu Posázaví a do oblasti Žďárských vrchů) a současně tvoří severní alternativu k dálkové Posázavské cyklotrase č. 19.

V obci byla dne 5. 9. 2020 slavnostně vysvěcena Kaplička Svaté Anežky České (2019 – 2020).

Obrázek 3 - Kaplička Svaté Anežky České



Zdroj: obec Ostrov

Nad obcí se nachází přírodní útvar „Kamenné stádo“. Dále se tu nachází koupací jezírko a víceúčelové hřiště s posezením a zázemím pro konání menších akcí. V severní části obce bylo vybudováno i dětské hřiště pro nejmenší.

Turistické zajímavosti v okolí obce:

- hrad Ledech nad Sázavou,
- národní kulturní památka Huť Jakub Tasice,
- hrad Lipnice nad Sázavou,
- památník Jaroslava Haška,
- zřícenina Chřenovice,
- přírodní rezervace Stvořidla,
- geografický střed ČR – Číhošť.

Infrastruktura

Obec má vlastní zdroj vody, veřejný vodovod, jednotou kanalizaci a kořenovou ČOV.

Obcí procházejí silnice II. Třídy II/150 a silnice III. Třídy III/01832 Ostrov – Pavlov - Opatovice.

Nájezd na dálnici D1 je od obce vzdálen 17 km na exit 66 i 81. Nejbližší železniční zastávky se nacházejí v Ledči nad Sázavou nebo ve Vilémovicích na trati č. 212 Čerčany – Světlá nad Sázavou, která prochází jižní částí katastrálního území obce Ostrov. Obec je obsluhována autobusovou dopravou.

Vybavenost

Dle údajů ze sčítání lidu, domů a bytů v roce 2011 bylo v obci 44 rodinných domů. Obydlených bytů pak bylo 36, všechny v rodinných domech. V současné době je nejčastějším způsobem vytápění kotel na pevná paliva. Druhým nejčastějším vytápěním je ústřední kotel na plyn a pouze 4 domy využívají vytápění elektřinou.

V obci nefunguje žádné školské zařízení. ZŠ a MŠ musí děti navštěvovat v Ledči nad Sázavou. Všechny služby jako pošta, obchody, knihovna apod. musí občané navštěvovat v Ledči nad Sázavou.

V obci se nenachází žádné sociální zařízení pro občany, ani lékařské služby. Nejbližší lékař a dostupné sociální služby jsou v Ledči nad Sázavou. Nejbližší nemocnice je v Havlíčkově Brodě, dále v Čáslavi a Kutné hoře. V Humpolci, Havlíčkově Brodě a v Ledči nad Sázavou - Háj se nachází léčebna dlouhodobě nemocných.

Nad obcí Ostrov bylo v roce 2017 vybudováno z obecního rozpočtu a krajské dotace Program obnovy venkova, koupací jezírko, které v letních měsících slouží jako zdroj rekreace pro místní občany. Nad jezírkem je vybudováno víceúčelové hřiště z rozpočtu obce a místo k posezení.

V obci působí spolek SPOLEK RASTEPANO z.s.

Obec Ostrov pořádá, ve spolupráci s místním spolkem, různorodé akce, které přispívají k posilování vzájemných vztahů mezi občany. Ze sportovních a kulturních akcí, které se v obci konají, je možné jmenovat například:

- masopustní průvod,
- pálení čarodějnic,
- stavění a kácení Máje,
- dětský den,
- lampionový průvod,
- rozsvěcení stromečku,
- setkání rodáků,
- letní kino,
- hudební festival.

Životní prostředí

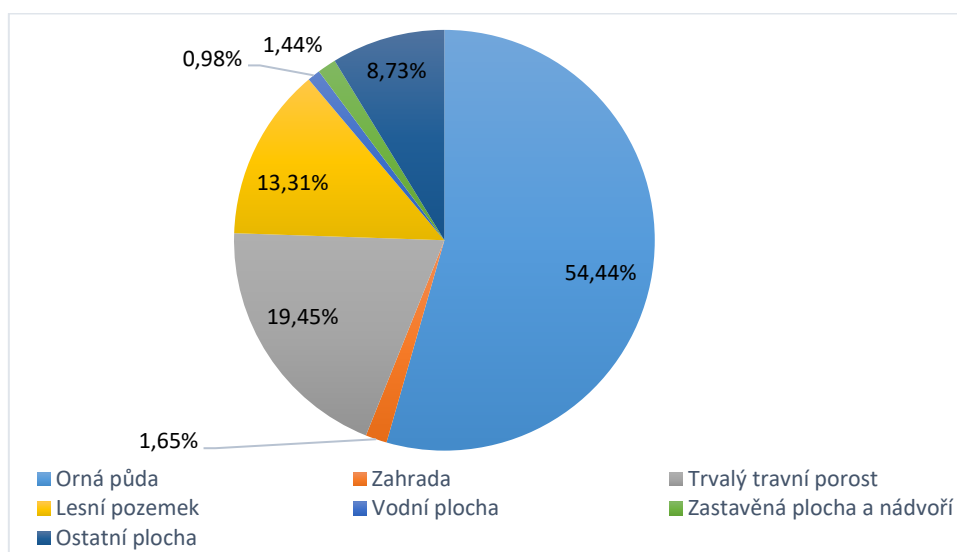
Krajina je dále hospodářsky využita především pro zemědělství. Zemědělská půda zaujímá 75,5 % rozlohy území obce, jak je vidět na grafu č. 4. Toto číslo je velmi vysoké. Celorepublikový poměr je 53,4 %. Lesní pozemky tvoří 13,3 % rozlohy. Rozloha jednotlivých druhů pozemků je zobrazena v tabulce č. 4 a v grafu č. 4, kde je vyjádřena v procentech. Životní prostředí v okolí obce je ovlivněno intenzivním zemědělstvím.

Tabulka 4 - Rozloha jednotlivých druhů pozemků (ha)

| | 31. 12. 2019 |
|----------------------------|---------------------|
| Celková výměra | 252,56 |
| Zemědělská půda | 190,77 |
| Orná půda | 137,49 |
| Chmelnice | - |
| Vinice | - |
| Zahrada | 4,16 |
| Ovocný sad | - |
| Trvalý travní porost | 49,12 |
| Nezemědělská půda | 61,79 |
| Lesní pozemek | 33,61 |
| Vodní plocha | 2,48 |
| Zastavěná plocha a nádvoří | 3,63 |
| Ostatní plocha | 22,06 |

Zdroj: ČSÚ – Vybrané údaje za obec Ostrov

Graf 4 - Rozloha jednotlivých druhů pozemků (%)



Zdroj: ČSÚ – Vybrané údaje za obec Ostrov

Vodní režim na území obce ovlivňuje řeka Sázava a Nezdínský potok.

Dále se na území obce Ostrov nachází registrovaný významný krajinný prvek VKP 62 – Meze u Ostrova a jsou vytvořeny podmínky pro ochranu přírodního útvaru „Kamenné stádo“. V Ostrově se nachází občanská vybavenost pouze v podobě obecního úřadu.

Obec zajišťuje od obyvatel sběr a odvoz komunálního odpadu, nebezpečného odpadu, velkoobjemového odpadu, tříděného odpadu a bioodpadu.

Správa obce

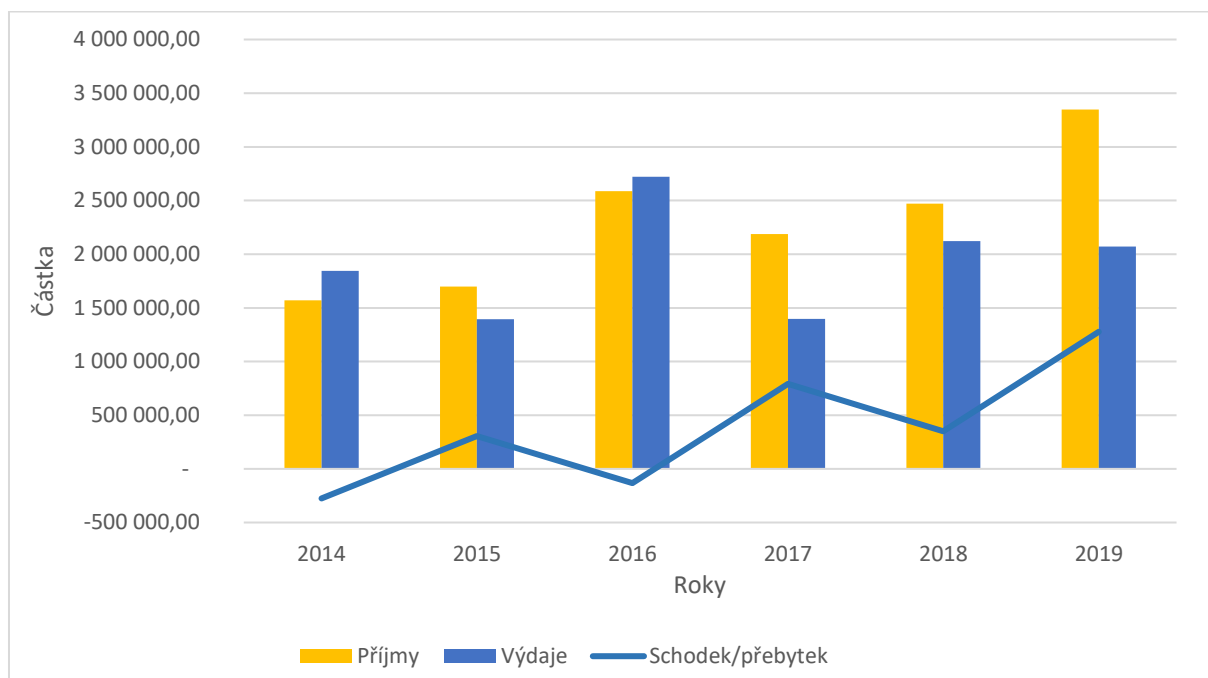
Starosta obce Ostrov je funkce neuvolněná. Funkce místostarosty a zastupitelů jsou funkce neuvolněné. Obec má jednoho stálého zaměstnance. Zastupitelstvo obce Ostrov má 9 členů.

Tabulka 5 - Organizační struktura obce Ostrov

| | |
|----------------------|--------------------|
| Starosta | Ing. Jan Rajdl |
| Místostarosta | Jakub Žatečka |
| Zastupitel | Miloslav Cihlář |
| Zastupitel | Josef Nouza |
| Zastupitel | Martin Pavelka |
| Zastupitel | František Stejskal |
| Zastupitel | Stanislav Špaček |
| Zastupitel | Jiří Vosáhlo |
| Zastupitel | Ing. Jan Vosíka |

Zdroj: <http://www.ostrov-obec.cz/obecni-urad>

Tabulka 6 - Meziroční vývoj rozpočtu obce Ostrov od roku 2014 do roku 2019



Obec spadá na území místní akční skupiny Královská stezka o.p.s. Obec Ostrov je také součástí Svazu měst a obcí ČR, dobrovolného svazu obcí Pynofikace Leděčko a Mikroregion Leděčko.

Obec má hotový územní plán. Obec nemá hotové ani zahájené komplexní pozemkové úpravy.

1.2 Východiska pro návrhovou část

V analytické části dokumentu byl podrobně rozebrán aktuální stav obce. Ze zjištěných údajů vyplynulo, co je pro obec důležité, jaké jsou její silné stránky, jaké má příležitosti pro další rozvoj a jaké problémy je nutné řešit. Tyto zjištěné informace jsou přehledně uspořádány do následující tabulky. Ze zjištěných příležitostí a problémů poté vychází plán aktivit, které chce obec s různou prioritou realizovat.

Tabulka 7 - SWOT analýza obce Ostrov

| Silné stránky | Slabé stránky |
|---|--|
| Nízká nezaměstnanost | Absence společenského, kulturního zázemí |
| Rostoucí počet obyvatel | Znečištění automobilovou dopravou, hluk |
| Plynofikace, vodovod, kanalizace, ČOV | Špatné propojení obce s městem pro pěší |
| Obec leží na křižovatce obcí II a III třídy | Nedostatečná vybavenost obce chodníky podél komunikace |
| Dobrá autobusová dostupnost do okolních měst | Nedostatečná vybavenost obce veřejným osvětlením |
| Obcí prochází cyklotrasa | |
| Snadná dostupnost velkých měst | |
| Prostory pro výstavbu nových domů | |
| Příležitosti | Hrozby |
| Výstavba kulturního zařízení | Stárnutí obyvatel |
| Při rozvoji obce vycházet z reálných námětů občanů na rozvoj obce | Nezájem lidí stěhování se do obce, odliv obyvatel |
| Využití fondů EU jako zdroj podpory | Pokles zájmu obyvatel o společenské dění, kulturu a sport v obci |
| Využití národních dotačních titulů | |
| Stát se atraktivní obcí k bydlení pro mladé rodiny | |

2 Návrhová část

V této části dokumentu jsou specifikovány všechny projektové záměry obce vyplývající z potřeb zjištěných v analytické části dokumentu.

2.1 Strategická vize

Strategická vize představuje dlouhodobý obraz o budoucnosti obce a o směru jeho vývoje. Stanovení vize dává obci souhrnný obraz o rozvoji na příštích 10 až 20 let.

Obec Ostrov chce být funkční obcí s kvalitním zázemím pro život svých občanů.

2.2 Projektové záměry

| 1. Projektový záměr - Výstavba obecního domu Ostrov | |
|---|--|
| <ul style="list-style-type: none">• Vybudování obecního úřadu, prostor pro obecní vybavenost, prostor pro kulturní vyžití | |
| Lokalizace | Ostrov |
| Odhad nákladů | 43 mil. Kč |
| Možné zdroje financování | Vlastní rozpočet, MAS, MMR |
| Období realizace | 2021 - 2022 |
| Priorita | Vysoká |
| Fáze projektu | Projektová dokumentace je hotová, žádost o stavební povolení |

| 2. Projektový záměr - Vykoupení pozemků na výstavbu rodinných domů | |
|--|-----------------------------------|
| <ul style="list-style-type: none">• Vykoupení pozemků za účelem prodeje na výstavbu rodinných domů, zasíťování vykoupených pozemků | |
| Lokalizace | Ostrov |
| Odhad nákladů | 8 mil. Kč |
| Možné zdroje financování | Vlastní rozpočet, MMR |
| Období realizace | 2027 |
| Priorita | Vysoká |
| Fáze projektu | Projektová dokumentace v přípravě |

| 3. Projektový záměr - Výstavba chodníků a veřejného osvětlení | |
|---|-----------------------------------|
| <ul style="list-style-type: none"> • Výstavba chodníků a veřejného osvětlení, vybudování části vodovodu, úprava komunikace | |
| Lokalizace | Ostrov |
| Odhad nákladů | 1,2 mil. Kč |
| Možné zdroje financování | Vlastní rozpočet, MAS |
| Období realizace | 2021 - 2023 |
| Priorita | Vysoká |
| Fáze projektu | Projektová dokumentace v přípravě |

2.3 Realizace strategie

Za zajištění, řízení a organizaci naplňování rozvojové strategie po její schválení v orgánech obce zodpovídá zastupitelstvo obce. Strategický rozvojový dokument obce včetně všech následných aktualizací bude zpřístupněn na webových stránkách obce Ostrov www.ostrov-obec.cz a rovněž bude k nahlédnutí v tištěné verzi na obecním úřadě. Strategický rozvojový dokument obce Ostrov bude využíván jako jeden ze základních podkladů při tvorbě jak rozpočtových výhledů a víceletých finančních plánů, tak při tvorbě rozpočtu na příslušný rok.

Monitoring plnění rozvojové strategie

Sledování a vyhodnocování realizace rozvojové strategie bude prováděno zastupitelstvem obce. Samotný proces monitoringu bude spočívat v zjištění aktuálního stavu plnění/neplnění, respektive již splnění jednotlivých aktivit. O stavu plnění budou podávat informaci subjekty, které jsou odpovědné za realizaci příslušných aktivit. Odpovědnost za monitoring plnění rozvojové strategie má zastupitelstvo obce, pokud tato funkce nebyla svěřena vybranému zástupci.

Aktualizace Programu rozvoje obce

Strategický rozvojový dokument obce bude pravidelně aktualizován. Za aktualizaci dokumentu zodpovídá zastupitelstvo obce, pokud tato funkce nebyla svěřena vybranému zástupci.

Závěr

Obec ostrov má pro následující období 2020 – 2027 projektové záměry. Tyto aktivity by měli přispět zejména ke zlepšení technické vybavenosti obce a zlepšení celkového vzhledu obce. K financování těchto aktivit budou využity vedle vlastních zdrojů také zdroje z evropských a národních fondů.

Realizací naplánovaných záměrů dojde ke zvýšení životní úrovně v obci, díky čemuž může vzrůst také zájem o bydlení a podnikání v obci.

Z dlouhodobého hlediska je záměrem obce především vytvoření dobrých životních podmínek a udržitelný rozvoj.

| | |
|---|----|
| Obrázek 1 - Poloha obce v rámci ČR | 5 |
| Obrázek 2 - Katastrální území obce | 6 |
| Obrázek 3 - Kaplička Svaté Anežky České | 10 |
| Tabulka 1 - Vývoj počtu obyvatel v letech 2009 - 2019 | 8 |
| Tabulka 2 - Věkové rozložení obyvatel obce k 31. 12. 2019..... | 8 |
| Tabulka 3 - Podnikatelské subjekty podle právní formy k 31. 12. 2019 | 10 |
| Tabulka 4 - Rozloha jednotlivých druhů pozemků (ha)..... | 12 |
| Tabulka 5 - Organizační struktura obce Ostrov | 13 |
| Tabulka 6 - Meziroční vývoj rozpočtu obce Ostrov od roku 2014 do roku 2019 | 14 |
| Tabulka 7 - SWOT analýza obce Ostrov | 15 |
| Graf 1– Vývoj celkového počtu obyvatel v letech 2009 – 2019..... | 7 |
| Graf 2- Vývoj počtu obyvatel ve věku do 14 let a nad 65 let v letech 2015 - 2019..... | 9 |
| Graf 3 - Obyvatelstvo ve věku 15 + dle nejvyššího ukončeného vzdělání | 9 |
| Graf 4 - Rozloha jednotlivých druhů pozemků (%) | 13 |